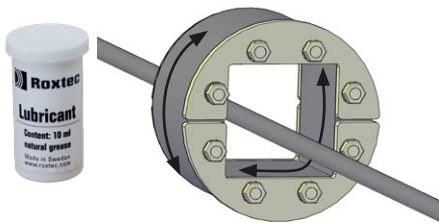
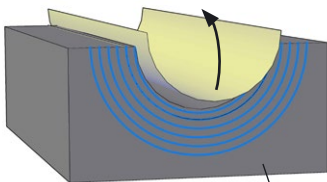


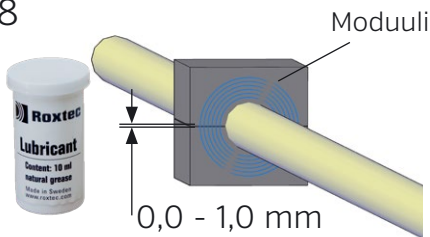
1



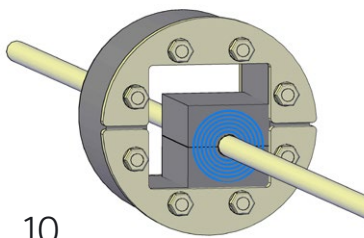
3-7



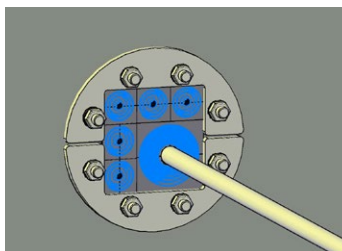
8



8, 9

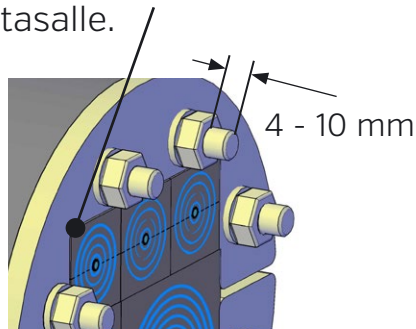


10



10

1. Poraax Roxtec R UG -läpivientikehyselle reikä, joka on 0-2 mm läpivientikehystä isompi. Läpiviennin voi asentaa myös käyttäen KOS-valuholkkia.
2. Puhdista asennusreikä.
3. Löysennä läpivientikehysen kaikki mutterit.
4. Rasvaa läpivientikehysen ulkopinta huolellisesti.
5. Asenna läpivienti reikään / KOS-holkkiin. Läpiviennin voi tarvittaessa halkaista veitsellä, jos kaapelit on jo asennettu reikään.
6. Rasvaa läpivientikehysen sisäpinnat, myös nurkat.
7. Vedä kaapelit tai putket läpivientikehysen läpi.
8. Valmistele moduulit kaapeleille tai putkille sopiviksi poistamalla tarvittava määrä liuskoja. Älä poista viimeistä liuskaa. Moduulin puolikkaiden väliin tulee jäädä 0-1,0 mm:n rako.
9. Moduulien asentamisen helpottamiseksi rasvaa moduulin puolikkaiden kaikki pinnat paitsi etu- ja takapinnat.
10. Aseta moduulit kaapeleineen tai putkineen läpivientikehyseseen sopivaan järjestykseen metallilappojen väliin.
11. Kiristä päätyhelojen mutterit ristikkäin sen verran, että kierteitä tulee näkyviin 4-10 mm tai moduulit paisuvat metallilappojen tasalle.



11